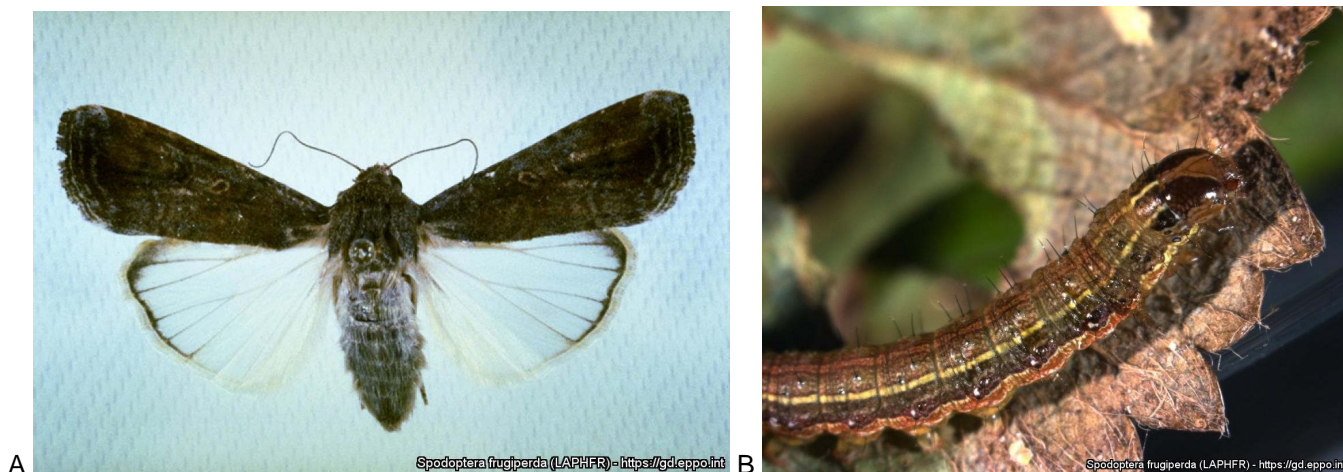


# *Spodoptera frugiperda* (Smith)

Zagrożenie dla upraw kukurydzy, warzyw psiankowatych i roślin ozdobnych w Polsce



*Spodoptera frugiperda*: A motyl; B. gąsienica (fot. A. Marja van der Straten, Holenderska Służba Ochrony Roślin; B. B.R. Wiseman - USDA/ARS, Tifton (USA); <https://gd.eppo.int>)



Uszkodzenia spowodowane przez gąsienice *Spodoptera frugiperda* na kukurydzy A. gąsienica żerująca na liściu; B. uszkodzona kolba (fot. B.R. Wiseman - USDA/ARS, Tifton (USA); <https://gd.eppo.int>)

Ulotka nie jest przeznaczona do wykorzystania w celach komercyjnych.

## Zasięg występowania i opis agrofagaa

Gatunek ten występuje w strefie klimatu ciepłego w Ameryce Północnej Środkowej i Południowej oraz w Afryce. Jakkolwiek, w Ameryce Północnej latem i wczesną jesienią notuje się migracje szkodnika do północnej części USA i południowej części Kanady. W Europie gatunek ten był notowany w 2000 r. w Niemczech na kukurydzy cukrowej.

Motyl o rozpiętości skrzydeł 32-38 mm. Przednie skrzydła samicy są szaro-brązowe, a samca ciemniejsze z ciemnymi plamami i jasnymi prążkami. Tylne skrzydła są białe z wyraźnymi brązowymi żyłkami.

Gąsienica bezpośrednio po wylęgu jest zielona z ciemniejszymi liniami i plamami. Wyrośnięta gąsienica dorasta do 35-40 mm długości i ma zabarwienie od zielonego do brązowego a nawet prawie czarnego (przy dużej liczebności owadów). Na ciele znajdują się czarne linie. U wyrośniętych gąsienic na głowie znajduje się żółty rysunek w kształcie odwróconej litery Y. Gąsienice pokryte są przez szczecinki wyrastające z brodawek (pinacula), które po stronie grzbietowej są czarne, a na ostatnim segmencie odwłoka znajdują się cztery czarne plamki ułożone w formie kwadratu.

Z uwagi na bardzo duże podobieństwo gąsienic i osobników do innych gatunków z rodzaju *Spodoptera*, identyfikacja powinna opierać się o analizę morfologii genitaliów motyli.

## Rośliny żywicielskie

Polifag porażający wiele gatunków uprawnych i dziko rosnących roślin zielnych z różnych rodzin botanicznych, ze szczególnym uwzględnieniem rodzin *Poaceae*, *Brassicaceae*, *Cucurbitaceae* i *Solanaceae*, wliczając w to kukurydzę, sorgo, pomidory, paprykę, oberżynę, soję i bawełnę i rośliny ozdobne (np. złocień, goździki i pelargonie).

## Objawy występowania i szkodliwość

Jaja składane są na spodniej stronie liści. Na kukurydzy gąsienice zjadają (szkieletują) liście, wgryzają się do źdźbeł, mogą podgryzać u nasady źdźbła młodych roślin, a ponadto wgryzają się do kolb uszkadzając ziarniaki. Na roślinach psiankowatych (np. pomidorach) uszkadzają one pąki i stożki wzrostu oraz wgryzają się do owoców. Na kapuście gąsienice wygryzają otwory w liściach tworzących główkę. Objawy nie są specyficzne i mogą być wywoływane przez gąsienice innych motyli. Wielkość strat jest zmienna i zależy od obszaru geograficznego.

## Sposoby rozprzestrzeniania i przenikania

W warunkach polowych najważniejszym sposobem rozprzestrzeniania przeloty motyli są ich przeloty, często na znaczną odległość. Gąsienice mogą rozprzestrzeniać się lokalnie w uprawach, a ponadto są przenoszone wraz z przesyłkami świeżych warzyw, owoców i ozdobnych roślin zielnych. Za materiał stwarzający szczególne zagrożenie przeniknięcia szkodnika do krajów unii Europejskiej uważa się owoce *Capsicum* L., *Momordica* L., *Solanum macrocarpon* L. i *Solanum melongena* L. oraz rośliny, oprócz nasion, *Asparagus* L. i *Zea mays* L. pochodzące z Afryki i Ameryki.

## Zwalczanie

Młode rośliny opryskuje się przy użyciu insektycydów, chociaż stwierdza się wytwarzanie przez szkodnika odporności na określone preparaty. Trwają prace nad hodowlą odmian kukurydzy odpornych na szkodnika.

## Wymagania fitosanitarne

W Polsce gatunek *S. frugiperda* podlega obowiązkowi zwalczania.